

P ▲ R ▲ D O X™

MANUEL DE L'UTILISATEUR DU DÉTECTEUR DE FUMÉE A STATION UNIQUE PHOTOÉLECTRIQUE SD360 À PILE DE LONGUE DURÉE

INTRODUCTION

Le détecteur de fumée à station unique photo électrique SD360 de PARADOX est conçu pour détecter la fumée qui entre dans l'espace d'alarme. Il ne détecte pas le gaz ou les flammes. Ce détecteur de fumée est conçu pour donner une alerte rapide pour des feux qui se développent en faisant sonner l'alarme de son haut-parleur incorporé. Il peut donner un temps précieux pour vous et votre famille pour évacuer avant que le feu ne se propage. Cependant, le détecteur de fumée ne peut donner cet avertissement précoce d'incendie que si le détecteur de fumée est positionné, installé et entretenu de manière correcte comme décrit dans ce manuel de l'utilisateur.

ATTENTION : Ce détecteur de fumée est conçu pour l'utilisation dans une unité résidentielle unique seulement, c'est-à-dire qu'il doit être utilisé dans une maison mono-familiale ou un appartement. Il n'est pas conçu pour l'utilisation dans les loobies, halls, sous-sols, ou un autre appartement dans un bâtiment multifamilial, sauf s'il y a déjà des alarmes qui fonctionnent dans chaque unité familiale. Les détecteurs de fumée placés dans les espaces communs en dehors des unités privées, tel que les porches ou les couloirs, pourraient ne pas fournir une alerte suffisamment précoce pour les résidents. Dans les immeubles multifamiliaux, chaque famille doit installer son propre détecteur de fumée.

ATTENTION : Ce détecteur n'est pas conçu pour l'utilisation dans des bâtiments non résidentiels. Les entrepôts, bâtiments commerciaux et industriels et les bâtiments non résidentiels à utilisation spéciale requièrent des systèmes de détection d'incendie et d'alarme spéciaux. Ce détecteur seul ne peut remplacer ces systèmes de détection d'incendie complets pour des endroits où travaillent et vivent de nombreuses personnes comme les hôtels. Ceci est également valable pour les dortoirs, les hôpitaux, les maisons de retraites ou les foyers de groupe quel que soit leur type, même s'ils ont été une fois des logements familiaux. Voir la norme NFPA 101, *Life Safety Code, 72A*, pour les exigences de détecteurs de fumée pour la protection de logement non définis comme foyer familial.

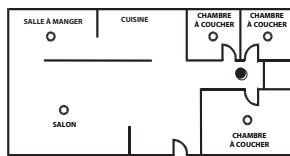
ATTENTION : Ce détecteur ne convient pas à l'alerte de personnes malentendantes. Il est fortement recommandé d'utiliser des détecteurs de fumée spéciaux avec des mécanismes lumineux ou vibrants pour l'alerte de personnes malentendantes.

EMPLACEMENTS POUR L'INSTALLATION DU DÉTECTEUR DE FUMÉE

Les détecteurs de fumée doivent être installés selon la norme NFPA 74 (National Fire Protection Association, Battery march Park, Quincy, MA 02169). Pour la couverture complète d'unités résidentielles, des détecteurs de fumée doivent être installés dans chaque pièce, vestibule, espace de rangement, sous-sol et grenier pour chaque foyer familial. La couverture minimum est d'un détecteur par étage et d'un détecteur dans chaque zone de sommeil. Veuillez trouver ci-après quelques conseils pratiques :

- Installer un détecteur de fumée dans le couloir à l'extérieur de chaque chambre, tel qu'illustré par la Figure 1. Deux détecteurs sont nécessaires pour les maisons avec deux zones de chambres à coucher, tel qu'illustré par la Figure 2.
- Installer un détecteur de fumée à chaque étage d'une maison ou d'un appartement à plusieurs étages, tel qu'illustré à la Figure 3.
- Installer au minimum deux détecteurs de fumée par foyer.
- Installer un détecteur de fumée dans chaque chambre à coucher.
- Installer un détecteur de fumée aux deux extrémités d'un couloir de chambre à coucher si le couloir fait plus de 12 mètres (40 pieds) de long.
- Installer un détecteur de fumée dans chaque pièce où l'on dort avec la porte partiellement ou complètement fermée, car la fumée pourrait être bloquée par la porte et une alarme dans le couloir pourrait ne pas réveiller la personne endormie si la porte est fermée.

Figure 1 :
EMPLACEMENTS DES DÉTECTEURS DE FUMÉE DANS UNE RÉSIDENCE SIMPLE AVEC SEULEMENT UNE CHAMBRE À COUCHER



● DÉTECTEUR DE FUMÉE POUR UNE SÉCURITÉ MINIMUM
○ DÉTECTEUR DE FUMÉE POUR PLUS DE SÉCURITÉ

Figure 2 :
EMPLACEMENTS DES DÉTECTEURS DE FUMÉE DANS UNE RÉSIDENCE SUR UN ÉTAGE AVEC PLUS D'UNE CHAMBRE À COUCHER

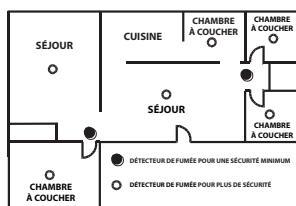
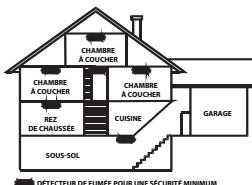


Figure 3 :
EMPLACEMENTS DES DÉTECTEURS DE FUMÉE DANS UNE RÉSIDENCE À PLUSIEURS ÉTAGES



- Installer les détecteurs du sous-sol en bas de l'escalier du sous-sol.
 - Installer les détecteurs des étages en haut de l'escalier qui arrive à l'étage.
- S'assurer qu'aucune porte ou autre obstruction ne bloque le passage de la fumée vers le détecteur.**
- Installer des détecteurs supplémentaires dans le salon, la salle à manger, la salle de séjour, le grenier, les salles de rangement.
 - Installer les détecteurs aussi proches que possible du centre du plafond. Si ce n'est pas pratique, installer l'alarme au plafond, à pas moins de 10 cm des murs ou des coins, tel qu'illustré à la figure 4.
 - S'il n'est pas possible de monter le détecteur au plafond, et la législation locale autorise le montage mural, installer les détecteurs muraux à une distance d'entre 10 et 15 cm du plafond. Voir aussi la figure 4.
 - S'il y a des pièces avec des plafonds en biais ou en pointe, essayer de monter les détecteurs à 90 cm, mesurés horizontalement, du point le plus haut du plafond, tel qu'illustré par la figure 5.

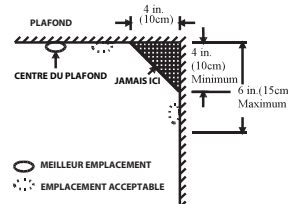


Figure 4 :
LES MEILLEURES POSITIONS RECOMMANDÉES POUR L'INSTALLATION DES DÉTECTEURS DE FUMÉE

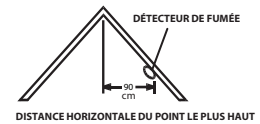


Figure 5 :
EMPLACEMENTS RECOMMANDÉS POUR LE MONTAGE DE DÉTECTEURS DE FUMÉE DANS DES PIÈCES AVEC PLAFOND EN BIAIS OU EN POINT

ATTENTION : (Exigences du Chef des Pompiers de l'État de Californie)
"La meilleure manière de s'assurer d'une alerte rapide de détection d'incendie est par l'installation d'équipement de détection d'incendie dans chaque pièce et zone du foyer comme suit : (1) Un détecteur de fumée dans chaque zone de couchage séparée (près, mais au dehors des chambres), et (2) des détecteurs de fumée dans : salles de séjour, salles à manger, chambres à coucher, cuisines, couloirs, greniers, salles de chauffe, placards, pièces de rangement, caves et garages attenants".
Pour votre information, la norme NFPA 72, Section 29, se lit comme ceci : "29.5.1 Des détecteurs de fumée seront installés au dehors de chaque zone de couchage séparée, près des chambres, et à chaque étage de l'unité d'habitation, y compris les sous-sols, à l'exclusion des vides sanitaires ou des greniers non finis.

Les dispositions de l'article 29.5.1 représentent le nombre minimum de détecteurs de fumée requis par cette norme. Il est recommandé au propriétaire de considérer l'utilisation de détecteurs de fumée supplémentaires pour une protection accrue des zones séparées par une porte de l'espace protégé par les détecteurs de fumée requis par l'article 29.5.1 ci-dessus. Les zones additionnelles recommandées sont le salon, salle à manger, chambre(s), cuisine, grenier (fini ou non), salle de chauffe, buanderie, cave, garage intégré ou attenant, et couloirs non compris dans l'article 29.5.1 ci-dessus. Cependant, l'utilisation de détecteurs supplémentaires reste une option du propriétaire". Nous recommandons une couverture complète et l'utilisation de détecteurs de fumée supplémentaires.

OÙ NE PAS INSTALLER LE DÉTECTEUR DE FUMÉE

Des fausses alarmes arrivent quand les détecteurs de fumée sont installés là où ils ne peuvent pas fonctionner correctement. Pour éviter les fausses alarmes, ne pas installer de détecteurs de fumée dans les situations suivantes :

- Des particules en combustion sont le résultat de la combustion de matières. C'est pourquoi on n'installe pas de détecteurs de fumée dans ou près de zones où des particules en combustion sont présentes pour éviter les fausses alarmes, tel qu'une cuisine avec peu de fenêtres ou une ventilation défaillante, des garages dans lesquels il pourrait y avoir des gaz d'échappement de véhicules, près de chaudières, chauffe eau et chauffages.
- Ne pas installer de détecteurs de fumée à moins de 6 mètres de zone ou des particules en combustion sont présentes normalement comme les cuisines. Si une distance de 6 mètres n'est pas possible, par exemple dans une maison mobile, essayer d'installer le détecteur le plus loin possible de la source des particules en combustion, de préférence sur le mur. Pour éviter les fausses alarmes, s'assurer de fournir une bonne ventilation dans ce genre d'endroit.

IMPORTANT : Ne jamais débrancher le détecteur de fumée pour éviter les fausses alarmes, sous aucun prétexte.

- Quand les courants d'air traversent la cuisine, la manière dont un détecteur de fumée peu détecter les particules en combustion sur les voies normales des courants d'air est illustrée de manière graphique à la figure 6, qui indique les manières correcte et incorrecte d'installer un détecteur de fumée par rapport à ce problème.

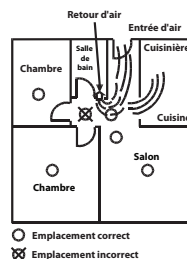


Figure 6 :
EMPLACEMENT RECOMMANDÉ POUR L'INSTALLATION DE DÉTECTEURS DE FUMÉE POUR ÉVITER LES COURANTS D'AIR AVEC DES PARTICULES EN COMBUSTION

- Dans des zones humides ou très humides, ou près de salle de bain avec une douche. L'humidité de l'air peut pénétrer dans l'espace d'alarme et se transformer en gouttes après le refroidissement, ce qui peut causer une fausse alerte. Installer les détecteurs de fumée à au moins 3 mètres des salles de bain.
- Dans des zones très chaudes ou très froides, y compris des bâtiments non chauffés ou des pièces extérieures. Si la température monte au dessus ou au descend en dessous de la plage d'opération du détecteur de fumée, il ne fonctionnera pas correctement. La plage d'opération de votre détecteur de fumée est entre 0 et 49°C.
- Dans des zones très poussiéreuses ou très sales. La saleté et la poussière peuvent s'accumuler dans l'espace de détection du détecteur et le rendre très sensible. De plus, la poussière et la saleté peuvent bloquer les ouvertures de l'espace de détection et empêcher la détection de la fumée.
- Près d'ouvertures de ventilation ou dans des zones à forte circulation d'air comme à proximité de climatiseurs, chauffages ou ventilateurs, la ventilation peut éloigner la fumée du détecteur..
- Des zones d'air stagnant se trouvent généralement en haut de toit en pointe ou dans les coins entre les murs et le plafond. Un air stagnant peut empêcher la fumée d'atteindre l'alarme. Voir les figures 4 et 5 pour les emplacements d'installation recommandés.
- Dans des zones infestées d'insectes. Si des insectes pénètrent dans le détecteur de fumée, ils pourraient causer des fausses alarmes. S'il y a un problème d'insectes, il faut s'en débarrasser avant l'installation de détecteurs de fumée.
- Près de tubes fluorescents. Le 'bruit' électrique des tubes fluorescents peut causer de fausses alarmes. Installer les détecteurs de fumée à au moins 1.5 mètre de ce genre d'éclairage.

ATTENTION : Ne jamais déconnecter le courant d'un détecteur branché sur le secteur pour arrêter une fausse alarme. Ouvrir une fenêtre ou ventiler autour du détecteur pour se débarrasser de la fumée. L'alarme s'arrêtera d'elle-même quand il n'y aura plus de fumée. Si la fausse alarme persiste, essayer de nettoyer le détecteur comme décrit dans ce manuel.

ATTENTION : Ne pas se tenir près du détecteur quand une alarme retentit. L'alarme est forte pour pouvoir vous réveiller en cas d'urgence. Une exposition trop longue à un son fort et proche peut être nuisible pour votre audition.

INSTALLATION DU DÉTECTEUR DE FUMÉE

Le détecteur de fumée SD360 est conçu pour être installé au plafond ou au mur, si nécessaire. Ce détecteur de fumée est de type station unique et ne peut donc pas être relié à d'autres détecteurs.

ATTENTION : Ne pas connecter le détecteur de fumée SD 360 à un autre système d'alarme ou système auxiliaire. Connecter quoi que ce soit d'autre à ce détecteur empêchera son bon fonctionnement.

Lire d'abord les chapitres "EMPLACEMENTS POUR L'INSTALLATION DU DÉTECTEUR DE FUMÉE" et " OU NE PAS INSTALLER LE DÉTECTEUR DE FUMÉE?" de ce manuel avant de décider de l'emplacement du détecteur de fumée. Veuillez suivre cette procédure pour l'installation du détecteur de fumée :

1. Tracer une ligne horizontale de 15 cm à l'endroit où vous allez placer le détecteur de fumée.
2. Démontez le support de montage de l'unité en le faisant tourner contre le sens des aiguilles d'une montre.
3. Positionner le support de manière à ce que les deux fentes les plus longues soient alignées sur la ligne. Marquer l'emplacement des deux fentes sur la ligne pour l'emplacement des vis.
4. Retirer le support.
5. A l'aide d'un foret de 5 mm, percer deux trous aux emplacements marqués et y introduire des chevilles en plastiques. Éloigner le détecteur pendant cette opération pour ne pas qu'il reçoive de poussière.
6. Accrocher le support au mur en utilisant les chevilles plastiques et les vis fournies.
7. Aligner le support et le détecteur. Pousser le détecteur sur son support et tourner dans le sens des aiguilles d'une montre pour le maintenir en place. Tirer le détecteur pour s'assurer qu'il est bien fixé au support de montage.

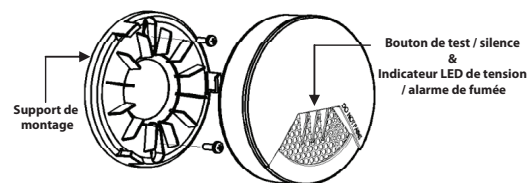


Figure 7

ATTENTION : Ce détecteur de fumée est équipé de loquets qui empêchent la fermeture du couvercle du détecteur de fumée si la pile n'est pas correctement installée. Ceci indique que le détecteur de fumée de fonctionnera pas correctement jusqu'à qu'une nouvelle pile soit introduite.

NOTE : La sirène de l'alarme sonnera une fois pendant 2 à 4 secondes après l'installation du détecteur avec une pile sur son support. Ceci indique que le détecteur de fumée fonctionne correctement et que la pile est correctement insérée. Fermer le couvercle et appuyer sur le bouton de test, en le maintenant enfoncé pendant 3 secondes, jusqu'à ce que la sirène retentisse. La sirène doit avoir un son d'alarme fort et pulsant. Ceci indique que l'unité fonctionne correctement.

SPECIFICATION DU PRODUIT

Modèle : SD360

Sensibilité : 1,38 – 2.36%/ft

Pile : Pile au lithium 3V, Duracell ou Panasonic CR123A

Mode de sonnerie d'avertissement : Mode de signalisation à trois pulsations

Puissance de l'alarme : 85 dBA/3 m

Plage de température en opération : 0~49°C (32 °F~120 °F)

Durée de vie de la pile : Un an

Fréquence radio : 433 MHz

Portée sans fil : 35 m (115 pi)

Humidité relative : 10~85%

Dimension : 120 mm de diamètre x 5,3 mm de profondeur

MODE DE VEILLE

L'indicateur DEL rouge d'ALARME fait partie du détecteur de fumée. Il peut être vu au travers le bouton de test translucide sur le couvercle de l'unité. Quand le LED rouge clignote une fois toutes les 334 secondes, ceci indique que le détecteur de fumée est en mode d'opération normale. Si de la fumée est détectée, une alarme retentit avec 3 bips, une pause et 3 bips. La DEL rouge clignote de manière continue et rapide.

FONCTION SILENCE

La fonction silence peut taire l'alarme de manière temporaire pendant 10 minutes. Pour utiliser cette fonction, appuyer sur le bouton test / silence sur le couvercle pendant que l'alarme sonne. Cependant, si la concentration de fumée autour du détecteur est toujours à un niveau critique après 10 minutes, l'unité redonnera l'alarme immédiatement.

SIGNAL DE BATTERIE FAIBLE

Si l'alarme émet un son une fois toutes les 43 secondes et que la DEL clignote en jaune, cela indique que la batterie du détecteur de fumée est faible. Il faut la remplacer avec une nouvelle pile immédiatement. Toujours avoir en main des piles fraîches à cette fin.

NOTE : N'utiliser que des piles de type CR123A 3V (Panasonic)

Ce signal de batterie faible devrait continuer pendant 30 jours mais vous devez remplacer la pile immédiatement pour assurer votre protection. De plus, après l'avènement d'une condition de batterie faible, le détecteur émet une indication de batterie faible vers le récepteur après 5 minutes. Le détecteur continue d'émettre un signal de batterie faible toutes les 12 heures jusqu'à que la pile soit remplacée.

INTERRUPTEUR DE SECURITE

Si le détecteur de fumée n'est pas monté dans son support correctement dans les 5 minutes après installation de la batterie, la fonction d'autoprotection est déclenchée et la DEL jaune est constamment allumée. Si le détecteur de fumée n'est pas monté dans son support correctement 5 minutes après installation de la batterie, vous entendrez trois sons et la DEL jaune restera allumée jusqu'à ce que le détecteur de fumée soit monté correctement dans son support.

SIGNAL D'ERREUR :

Si vous entendez 3 bips et que la DEL jaune clignote 3 fois en 43 secondes, ceci indique que le détecteur de fumée ne fonctionne pas correctement. Il doit être réparé.

TEST DU DÉTECTEUR DE FUMÉE

Si vous soupçonnez que votre détecteur de fumée ne bascule pas en mode d'alarme, testez-le en appuyant sur le bouton de test pour vous assurer qu'il fonctionne correctement. Lorsque le bouton de test est actionné, le détecteur de fumée émet un signal d'alarme au récepteur sans fil.

* Si la zone de détecteur de fumée est définie comme une **Zone d'incendie 24 h instantanée**, le signal d'alarme est immédiatement envoyé à la station centrale de surveillance ; contacter la station centrale de surveillance pour les informer de l'essai et pour éviter une fausse alarme

* Si la zone de détecteur de fumée est définie comme une Zone d'incendie 24 h retardée, le signal d'alarme n'est pas envoyé à la station centrale de surveillance.

Testez l'alarme une fois par semaine en appuyant fermement sur le bouton d'essai pendant environ 4 secondes jusqu'à ce que la sirène retentisse. Le son émit est 3 bips, une pause, puis 3 bips alors que la DEL rouge clignote en permanence et rapidement.

* Si le détecteur de fumée émet trois bips et que la DEL jaune clignote trois fois en 43 secondes, ceci indique que le détecteur de fumée ne fonctionne pas correctement. Il a besoin d'être réparé ou entretenu.

Pour cesser l'alarme :

* Si la zone est définie comme Zone d'incendie retardée, l'alarme s'arrête automatiquement.

* Si la zone est définie comme Zone d'incendie instantanée, entrez un code valide (NIP).

Ceci est la seule façon de s'assurer que le détecteur de fumée fonctionne correctement. Si l'appareil ne réagit pas au test correctement, il doit être réparé ou remplacé immédiatement.

ATTENTION : Ne jamais utiliser de flamme nue pour tester votre alarme.

Vous pouvez mettre le feu et endommager l'alarme, ainsi que votre maison. Le commutateur de test intégré teste avec précision toutes les fonctions comme requis par *Underwriters' Laboratories* (UL). Il est le seul moyen approprié pour tester l'appareil.

ATTENTION : Lorsque vous ne testez pas l'unité et que l'alarme retentit, cela signifie que le détecteur de fumée a détecté des particules de fumée ou de combustion dans l'air. Sachez que la sirène d'alarme est un avertissement d'une possible situation grave, qui exige votre attention immédiate.

- L'alarme peut être causée par une situation de nuisance. La fumée de cuisson

ou un four poussiéreux, parfois appelés «feu amis», peuvent causer le déclenchement de l'alarme. Dans ce cas, ouvrez une fenêtre ou ventilez pour éliminer la fumée ou la poussière. L'alarme s'éteint dès que l'air est tout à fait clair.

NOTE: Ne pas couper l'alimentation ou retirer la batterie du détecteur de fumée. Cela annulerait votre protection contre les incendies.

ATTENTION : Ne pas utiliser un autre type de pile. Ce détecteur de fumée peut ne pas fonctionner correctement avec un autre type de pile.

INSTALLATION DES PILES

1. Ouvrir le compartiment de la pile (voir figure ci-dessous).
2. Installer la pile dans le compartiment et assurez-vous que les pôles "+" et "-" de chaque pile soient alignés correctement.
3. Après installation de la batterie dans le compartiment, vous entendrez un bip qui indique que l'appareil est sous tension.

ENTRETIEN DU DÉTECTEUR DE FUMÉE

Le détecteur de fumée est conçu pour être le plus possible sans entretien. Pour garder le détecteur de fumée en bon état de fonctionnement, vous devez tester l'unité chaque semaine, comme indiqué en section "TESTER VOTRE DÉTECTEUR DE FUMÉE"

Entretien régulier :

- Ouvrir le capot et aspirer la poussière de la chambre de détection de l'alarme au moins une fois par mois.

Retirer la batterie avant de nettoyer. Pour nettoyer le détecteur de fumée, utiliser la brosse douce de l'aspirateur. Retirez délicatement la poussière sur les composants du détecteur de fumée, en particulier sur les ouvertures de la chambre de détection. Remplacer la batterie après le nettoyage. Tester le détecteur de fumée pour s'assurer que la batterie fonctionne correctement. Ne jamais utiliser de l'eau ou de détergents car ils peuvent endommager l'appareil.

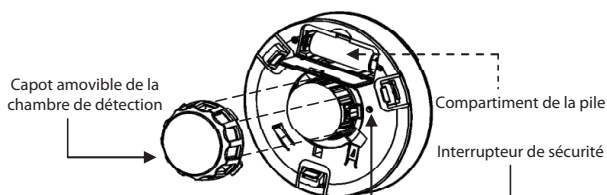


Figure 8

NOTE : Si des fausses alarmes continuent à provenir de l'unité, vous devriez vérifier si l'emplacement de l'unité du détecteur de fumée est adéquat. Reportez-vous à la section "EMPLACEMENTS POUR L'INSTALLATION DE VOTRE DÉTECTEUR DE FUMÉE". Déplacez votre détecteur de fumée s'il n'est pas correctement positionné. Nettoyez l'appareil comme décrit ci-dessus.

CONSEILS POUR AMÉLIORER LA PROTECTION CONTRE LES INCENDIES

Mettre en place des détecteurs de fumée ne constitue qu'une étape dans la protection de votre famille contre les incendies. Vous devez également réduire les risques que les incendies se déclarent dans votre maison. Vous devez également augmenter vos chances de sortir sains et saufs si un incendie commence. Pour avoir un bon programme de sécurité incendie vous devez appliquer les conseils suivants pour améliorer la protection de votre famille :

1. Installez des détecteurs de fumée correctement. Suivez attentivement toutes les instructions de ce manuel. Gardez vos détecteurs de fumée propre, et les tester chaque semaine.
2. Rappelez-vous que détecteur de fumée qui ne fonctionne pas ne vous alerteront pas. Remplacez vos détecteurs de fumée immédiatement s'ils ne fonctionnent pas correctement.
3. Suivez les règles de sécurité incendie, et empêchez les situations dangereuses:
 - Utilisez correctement les articles pour fumeurs. Ne fumez jamais au lit.
 - Gardez les allumettes et les briquets loin des enfants.
 - Entreposer les matériaux inflammables dans des contenants appropriés. Ne jamais les utiliser près d'une flamme ou d'étincelles
 - Maintenir les appareils électriques en bon état. Ne surchargez pas les circuits électriques.
 - Gardez les poêles, foyers, cheminées et barbecues sans graisse.
 - Assurez-vous qu'ils sont correctement installés et loin de tous matériaux combustibles.
 - Éloigner les chaufferettes portatives et des flammes nues telles que des bougies loin de matériaux combustibles.
 - Ne pas laisser les déchets s'accumuler.
 - Gardez une réserve de piles de rechange à portée de main pour vos détecteurs de fumée alimentés par batterie.
4. Élaborer un plan d'évacuation de la famille et pratiquez-le avec toute votre famille. N'oubliez pas d'inclure les petits enfants dans votre exercice.
 - Dessinez un plan de votre maison, et trouver deux façons de sortir de chaque pièce. Il devrait y avoir un moyen de sortir de chaque chambre sans ouvrir la porte.
 - Expliquez aux enfants ce que signifie le signal du détecteur de fumée. Apprenez-leur qu'ils doivent être prêts à quitter la maison par eux-mêmes si nécessaire. Montrez-leur comment vérifier si une porte est chaude avant

de l'ouvrir. Montrez-leur comment rester près du sol et ramper si nécessaire. Montrez-leur comment utiliser la sortie alternative si la porte est chaude et ne doit pas être ouverte.

- Choisissez un lieu de rencontre à une distance sûre de votre maison. Assurez-vous que tous vos enfants comprennent qu'ils doivent aller vous attendre là s'il y a un incendie.
- Effectuez un exercice d'incendie au moins tous les six mois pour s'assurer que tout le monde, même les petits enfants, sachent ce qu'il faut faire pour sortir en toute sécurité.
- Sachez où aller pour appeler les pompiers depuis l'extérieur de votre maison.
- Fournissez vous en équipement d'urgence, tels que des extincteurs, et apprenez à votre famille l'utilisation correcte de cet équipement.

AUTRES CONSEILS POUR FAIRE FACE A UN INCENDIE DANS VOTRE MAISON

vous avez fait un plan d'évacuation de la famille et vous l'avez pratiqué avec votre famille, vous avez augmenté leurs chances de sortir sains et saufs. Rappelez les règles suivantes à vos enfants chaque fois que vous effectuez un exercice d'incendie. Cela aidera tout le monde à s'en souvenir en cas de réelle urgence incendie.

1. Ne paniquez pas et restez calme. Votre évacuation sûre peut dépendre de votre capacité à penser clairement et à se rappeler ce que vous avez pratiqué.
2. Sortez de la maison aussi vite que possible. Suivez une voie d'évacuation prévue. Ne vous arrêtez pas pour recueillir quelque chose ou s'habiller.
3. Testez les portes pour voir si elles sont chaudes. Si elles ne le sont pas, ouvrez-les avec précaution. Ne pas ouvrir la porte si elle est chaude. Utilisez une autre voie d'évacuation.
4. Restez près du sol. La fumée et les gaz chauds montent.
5. Couvrez-vous le nez et la bouche avec un chiffon humide ou mouillé. Prenez de courtes respirations peu profondes.
6. Garder les portes et les fenêtres fermées. Ouvrez-les uniquement si vous en avez besoin pour évacuer.
7. Rendez-vous à votre lieu de réunion prévu après avoir quitté la maison.
8. Appelez les pompiers dès que possible à partir de l'extérieur de votre maison. Indiquez l'adresse et votre nom.
9. Ne retournez jamais à l'intérieur d'un bâtiment en feu. Contactez les pompiers locaux. Ils vous donneront plus de conseils sur la façon de rendre votre maison plus sécurisée contre les incendies et la façon de planifier l'évacuation de votre famille.

INFORMATIONS SUR L'EMETTEUR SANS FIL

Positionnement de l'installation sans fil

L'emplacement du détecteur de fumée sans fil influe sur la performance globale du système sans fil. Afin d'assurer la meilleure réception de signal, les critères suivants doivent être respectés autant que possible :

- Sélectionnez un site d'installation qui soit libre de tout obstacle qui reflètent et absorbent les signaux de fréquence radio (RF), ainsi que d'interférences qui peuvent fausser les signaux. Éviter toute installation à proximité ou dans la voie de puissants champs de radiofréquences (par ex. néons, ordinateurs), et sur ou à proximité d'objets métalliques, boîtes de disjoncteurs, des climatiseurs, et bouches de chauffage, car ils peuvent provoquer des interférences et réduire la sensibilité du module..
- Sélectionnez un site qui ne soit pas exposé aux changements brusques de température.
- Respecter la distance maximale autorisée entre le détecteur de fumée et le récepteur sans fil.

NOTE : Pour la procédure de réglage du détecteur pour communiquer avec les panneaux, reportez-vous au manuel de EVO192 : EVO192-EI04; Manuel du SP6000 : MGSP-EI12.

Affectation de zone du détecteur de fumée

Pour affecter le détecteur de fumée à un récepteur sans fil, appuyez sur le bouton de test du détecteur de fumée.

Test de supervision

Le SD360 transmet un signal de contrôle de supervision au récepteur à intervalles réguliers. Cette valeur est prédéterminée et ne peut pas être programmée.

Transmission d'alarme

Lors de la détection d'une condition d'alarme (fumée), le détecteur transmet un signal d'alarme toutes les 30 secondes au récepteur sans fil jusqu'à ce que la condition s'arrête. Une fois la condition d'alarme terminée, le détecteur attend 5 secondes, puis transmet un signal de remise à zéro au récepteur sans fil. Le signal de rétablissement est transmis une seule fois vers le récepteur après la fin d'une condition d'alarme.

Remplacement de la pile

Après le remplacement de la pile, tester le détecteur pour s'assurer de son bon fonctionnement (voir Tester votre détecteur de fumée).

Compatibilité du produit :

Les détecteurs de fumée ne doivent pas être utilisés avec des systèmes de protection, sauf si la combinaison a été évaluée et jugée appropriée.

NOTE : ETL / cETL : le SD360 est approuvé pour fonctionner uniquement avec les panneaux :

- EVO192 - panneau enregistré équipé du récepteur RTX3.
- SP6000 - panneau enregistré équipé du récepteur RTX3.

ATTENTION : Cet appareil n'est pas conçu comme dispositif de sauvetage et ne doit pas être connectée avec n'importe quel appareil de sauvetage ou système de suppression d'incendie. Cet appareil est uniquement destiné à être utilisé dans des bâtiments résidentiels.

ATTENTION : LIMITES DES DETECTEURS DE FUMÉE / EMETTEURS

Ce détecteur de fumée est conçu pour activer et déclencher une action d'urgence, mais ne le fera que lorsqu'il est utilisé en conjonction avec un système d'alarme d'incendie autorisé. Ce détecteur doit être installé conformément à la norme NFPA 72.

Les détecteurs de fumée ne fonctionnent pas sans alimentation. Les détecteurs de fumée à alimentation CA ou CC ne fonctionneront pas si, pour une raison quelconque, l'alimentation est coupée. Un signal d'alarme envoyé par l'émetteur sans fil de ce détecteur peut être bloqué ou réfléchi par le métal avant d'atteindre le récepteur d'alarme. Même si le trajet du signal a été vérifié récemment, le blocage peut se produire si un objet métallique est déplacé sur sa trajectoire.

Les détecteurs de fumée ne détectent pas les incendies lorsque la fumée n'atteint pas les détecteurs. Les feux couvant ne produisent généralement pas une grande quantité de chaleur, nécessaire pour conduire la fumée jusqu'au plafond où le détecteur de fumée est généralement situé. Pour cette raison, il peut y avoir de grands retards dans la détection d'un feu couvant, soit avec un détecteur du type à ionisation ou un détecteur de type photoélectrique. Ceux-ci ne peuvent générer une alarme qu'après le départ des flammes, ce qui va générer la chaleur nécessaire pour conduire la fumée au plafond.

La fumée de feux dans les cheminées, dans les couloirs, sur les toits, ou de l'autre côté d'une porte fermée peut pas atteindre le détecteur de fumée et ne pas générer d'alarme. Un détecteur peut ne pas détecter rapidement ou ne pas détecter du tout, un feu se développant sur un autre niveau du bâtiment. Les dispositifs d'avertissement d'alarme, comme les cloches ou des sirènes, peuvent ne pas alerter les gens ni réveiller ceux qui se trouvent de l'autre côté des portes fermées ou partiellement ouvertes, ou à un autre étage. Les personnes ne peuvent pas entendre un dispositif d'alerte en plus du son de la radio, d'un climatiseur ou d'appareils ou de bruit de la circulation. Pour cette raison, **il est fortement recommandé d'installer des détecteurs à tous les niveaux et dans toutes les chambres d'un bâtiment.** Les dispositifs d'avertissement d'alarme, même très bruyants, peuvent ne pas avertir des personnes ayant une déficience auditive ou réveiller des personnes profondément endormies.

Des détecteurs de fumée doivent être situés dans chaque pièce où un contrôle d'alarme se trouve, ou dans chaque pièce où se trouvent les connexions de contrôle d'alarme à une source de courant ou lignes téléphoniques. Si des détecteurs n'y sont pas situés, un incendie dans une de ces pièces pourrait empêcher le contrôleur QED de rapporter un incendie.

Limites de détection des détecteurs de fumée. Les détecteurs à ionisation et les détecteurs photo-électroniques sont tenus de passer des tests de feu des types enflammé et couvant. Ceci permet de s'assurer que les deux peuvent détecter une large gamme de feux. Les détecteurs à ionisation offrent un large éventail de capacités de détection d'incendie, mais peuvent ne pas toujours fournir une alerte précoce pour un type spécifique d'incendie.

En général, les détecteurs ne peuvent pas être tenus de fournir une alarme pour les incendies résultant de pratiques inadéquates de protection contre les incendies, explosions violentes, fuite de gaz qui s'enflamment, le mauvais entreposage de liquides inflammables tels que les solvants de nettoyage qui s'enflamment, d'autres risques de sécurité similaires, incendie criminel, fumer au lit, les enfants jouant avec des allumettes ou des briquets, etc. Les détecteurs de fumée utilisés dans des conditions de déplacement d'air rapide peuvent avoir un retard dans l'alarme en raison de la dilution de la densité de fumée créés par la ventilation fréquente et rapide. En outre, les environnements ventilation rapide peuvent causer une contamination accrue par les poussières, exigeant un entretien plus fréquent du détecteur.

La maintenance des détecteurs de fumée doit être assurée. Pour garder votre équipement en excellent état de fonctionnement, l'entretien mensuel continu est nécessaire, comme indiqué ci-dessus et selon les normes UL et NFPA. Au minimum, les exigences du chapitre 7 de la norme NFPA 72, National Fire Alarm le Code, doivent être respectées. Un contrat de maintenance préventive doit être organisé par le représentant de local du fabricant. Bien que les détecteurs de fumée soient conçus pour une longue durée d'utilisation, ils peuvent tomber en panne à tout moment. Tout détecteur de fumée, système d'alarme d'incendie, ou tout composant de ce système qui tombe en panne doit être réparé ou remplacé dès que possible.

INFORMATION À L'UTILISATEUR

Cet appareil est conforme au chapitre 15 des règles de la FCC. Son fonctionnement est soumis aux deux conditions suivantes : (1) Ce dispositif ne doit pas causer d'interférences nuisibles, et (2) Cet appareil doit accepter toute interférence reçue, y compris les interférences qui peuvent provoquer un fonctionnement indésirable. Cet équipement a été testé et jugé conforme aux limites des périphériques numériques de classe B, conformément à la Partie 15 des règlements de la FCC. Ces limites sont conçues pour fournir une protection raisonnable contre les interférences nuisibles dans une installation résidentielle. Cet équipement génère et peut émettre une énergie de radiofréquence et, s'il n'est pas installé et utilisé conformément aux instructions, peut causer des interférences nuisibles aux communications

radio. Cependant, il n'existe aucune garantie que des interférences ne se produiront pas dans une installation particulière. Si cet équipement provoque des interférences nuisibles à la réception radio ou télévision, ce qui peut être déterminé en mettant l'équipement hors et sous tension, l'utilisateur est encouragé à essayer de corriger l'interférence par une ou plusieurs des mesures suivantes :

- Réorienter ou déplacer l'antenne de réception.
- Augmenter la distance entre l'équipement et le récepteur.
- Connecter l'équipement à une prise de courant sur un circuit différent de celui sur lequel le récepteur est branché.
- Consulter le revendeur ou un technicien radio / TV expérimenté.

Les changements et les modifications sur les équipements qui ne sont pas expressément approuvés par PARADOX pourraient annuler le droit de l'utilisateur à utiliser l'équipement.

Le manuel de l'utilisateur ou manuel d'instruction pour un émetteur tant intentionnel ou que non intentionnel doivent avertir l'utilisateur que les changements ou modifications non expressément approuvés par la partie responsable pour la conformité pourraient annuler l'autorité de l'utilisateur à utiliser l'équipement.

Déclaration de conformité de la FCC et d'Industrie Canada

Cet appareil est conforme au chapitre 15 des règles de la FCC et aux norme(s) d'Industrie Canada pour les RSS exempts de licence. Son fonctionnement est soumis aux deux conditions suivantes :

- (1) Ce dispositif ne doit pas causer d'interférences nuisibles
- (2) Cet appareil doit accepter toute interférence reçue, y compris les interférences qui peuvent provoquer un fonctionnement indésirable.

Le présent appareil est conforme aux CNR d'Industrie Canada applicables aux appareils radio exempts de licence. L'exploitation est autorisée aux deux conditions suivantes : (1) l'appareil ne doit pas produire de brouillage, et (2) l'utilisateur de l'appareil doit accepter tout brouillage radioélectrique subi, même si le brouillage est susceptible d'en compromettre le fonctionnement.

ID FCC : KDYMGS MK2
IC: 2438A-MGS MK2

AVERTISSEMENT FCC

Cet équipement a été testé et trouvé conforme aux limites pour un appareil numérique de classe B, conformément à la partie 15 des règles de la FCC. Ces limites sont conçues pour fournir une protection raisonnable contre les interférences nuisibles dans une installation résidentielle.

Cet équipement génère, utilise et peut émettre une énergie de radiofréquence et, s'il n'est pas installé et utilisé conformément aux instructions, peut causer des interférences nuisibles aux communications radio.

Cependant, il n'existe aucune garantie que des interférences ne se produiront pas dans une installation particulière. Si cet équipement provoque des interférences nuisibles à la réception radio ou télévision, qui peut être déterminé en mettant l'équipement hors tension, l'utilisateur est encouragé à essayer de corriger l'interférence par une ou plusieurs des mesures suivantes :

- Réorienter ou déplacer l'antenne de réception.
- Augmenter la distance entre l'équipement et le récepteur.
- Branchez l'appareil sur une prise différente de celle à laquelle le récepteur est branché.
- Consulter le revendeur ou un technicien radio / TV expérimenté.

Toute modification apportée à cet équipement qui n'est pas expressément approuvés par l'organisme responsable de la conformité (Systèmes de sécurité Paradox Ltée) peut annuler le droit de l'utilisateur à utiliser l'équipement.

GARANTIE

Pour plus d'informations sur la garantie de ce produit, veuillez vous référer à la déclaration de garantie limitée qui se trouve sur le site Web http://www.paradox.com/Terms/default_fr.asp. Votre utilisation de ce produit Paradox signifie l'acceptation de tous les termes et conditions de garantie.

© 2015 Systèmes de sécurité Paradox Ltée. Tous droits réservés. Les spécifications peuvent changer sans préavis. www.paradox.com.